

Uchwała nr 752/2001
Rady Miasta Torunia
z dnia 26 kwietnia 2001 roku

w sprawie zmiany miejscowego planu zagospodarowania przestrzennego miasta Torunia, dotyczącej obszaru oznaczonego symbolem M23MN, położonego przy ul. Batorego i Polnej.

Na podstawie art. 26 ustawy z dnia 7 lipca 1994r. o zagospodarowaniu przestrzennym (tekst jednolity Dz. U. z 1999r. Nr 15, poz. 139 z późniejszymi zmianami) oraz art. 18 ust. 2 pkt. 5 ustawy z dnia 8 marca 1990r. o samorządzie gminnym (tekst jednolity Dz. U. z 1996r. Nr 13, poz. 74 z późniejszymi zmianami)

Rada Miasta Torunia
u c h w a ł a, c o n a s t ę p u j e:

§ 1.

1. Uchwała się zmianę miejscowego planu zagospodarowania przestrzennego miasta Torunia dla terenu dotychczas oznaczonego symbolem M23 MN, położonego przy ulicach: Batorego i Polnej, zwaną dalej zmianą planu, polegającą na uzupełnieniu funkcji podstawowej - „budownictwo mieszkaniowe” o funkcję dopuszczalną – „działalność gospodarcza”.
2. Integralną częścią zmiany planu jest rysunek zmiany planu w skali 1: 5 000, stanowiący załącznik graficzny do niniejszej uchwały.

§ 2.

Przedmiotem ustaleń zmiany planu są:

- 1) przeznaczenie terenu,
- 2) zasady zagospodarowania terenu,
- 3) zasady tymczasowego użytkowania.

§ 3.

1. Dla terenu oznaczonego na rysunku zmiany planu symbolem M23MN/UR ustala się funkcję podstawową – mieszkalnictwo jednorodzinne z dopuszczeniem działalności gospodarczej ze strefą uciążliwości w granicach zajmowanego terenu.
2. Dla terenu, o którym mowa w ust. 1 ustala się przeznaczenie dopuszczalne: obiekty i urządzenia infrastruktury technicznej.

§ 4.

Dla terenu M23MN/UR ustala się następujące zasady zagospodarowania:

- 1) obsługa komunikacyjna terenu od istniejących ulic, nie dopuszcza się obsługi od planowanej „trasy nowomostowej”;
- 2) północna linia rozgraniczająca ul. Polnej w odległości 10m od istniejącej krawędzi jezdni, a dla działek nr 28/3 i 29/6 po południowej granicy ich własności;
- 3) nieprzekraczalna linia zabudowy kubaturowej dla budynków mieszkalnych w odległości 30 m licząc od krawędzi jezdni planowanej „trasy nowomostowej”;
- 4) nakaz zachowania obiektów zespołu fortyfikacji (schronów wraz z drogami dojazdowymi, szpalerem drzew oraz terenów zadrzewionych w granicach parceli);
- 5) obowiązek uzgodnień wszelkich zamierzeń inwestycyjnych z odpowiednimi służbami konserwatorskimi ochrony zabytków ze względu na położenie w strefie ochrony konserwatorskiej pasa fortecznego dawnej twierdzy Toruń – międzypola Fortów IV – V;

- 6) nakaz sytuowania ewentualnych miejsc parkingowych związanych z działalnością gospodarczą – wewnątrz terenu zajmowanego przez właściciela;
- 7) zaopatrzenie w wodę, energię elektryczną i gaz z istniejących lub projektowanych sieci w uzgodnieniu z odpowiednim gestorem;
- 8) obowiązek odprowadzenia ścieków do sieci kanalizacyjnej;
- 9) w zakresie zaopatrzenia w energię ciepłą – wykorzystanie istniejącego ciepłociągu, bądź zastosowanie indywidualnych rozwiązań zgodnie z obowiązującymi przepisami odnośnie dopuszczalnej emisji zanieczyszczeń;
- 10) obowiązek zagospodarowania 20% powierzchni poszczególnych terenów jako powierzchni aktywnej przyrodniczo;
- 11) obowiązek zachowania istniejącej zieleni wysokiej oraz nasadzeń zieleni, szczególnie izolacyjnej od strony ul. Polnej i projektowanej trasy „Nowomostowej”.

§ 5.

Jako tymczasowe sposoby użytkowania terenu, o którym mowa w § 3 dopuszcza się dotychczasowe użytkowanie.

§ 6.

Tracą moc ustalenia miejscowego planu zagospodarowania przestrzennego miasta Torunia, zatwierdzonego uchwałą Nr X/58/86 Miejskiej Rady Narodowej w Toruniu z dnia 27 stycznia 1986r. (Dz. Urz. Województwa Toruńskiego Nr 2, poz. 70 z 1986r. z późniejszymi zmianami) z potwierdzeniem aktualności uchwałą Nr 80/90 Rady Miejskiej Torunia z dnia 20 grudnia 1990r. w sprawie wykazu obowiązujących aktów prawa miejscowego (Dz. Urz. Województwa Toruńskiego Nr 11 poz. 71 z dnia 11.03.1991r.) – w granicach opracowania niniejszej zmiany planu, zgodnie z załącznikiem graficznym.

§ 7.

1. Ustala się stawkę procentową, służącą ustaleniu jednorazowej opłaty z tytułu wzrostu wartości nieruchomości w wysokości 30%.
2. Ustala się stawkę procentową, służącą ustaleniu jednorazowej opłaty z tytułu wzrostu wartości nieruchomości w wysokości 0% dla gruntów wykupywanych przez Gminę na cele publiczne i urządzeń infrastruktury technicznej.

§ 8.

Integralną częścią zmiany miejscowego planu zagospodarowania przestrzennego nie podlegającą uchwaleniu jest prognoza skutków wpływu ustaleń zmiany miejscowego planu zagospodarowania przestrzennego na środowisko przyrodnicze.

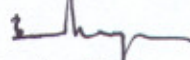
§ 9.

Wykonanie uchwały powierza się Zarządowi Miasta Torunia.

§ 10

Uchwała wchodzi w życie po 14 dniach od dnia jej ogłoszenia w Dzienniku Urzędowym Województwa Kujawsko-Pomorskiego.

Przewodniczący
Rady Miasta Torunia



Bogdan Major

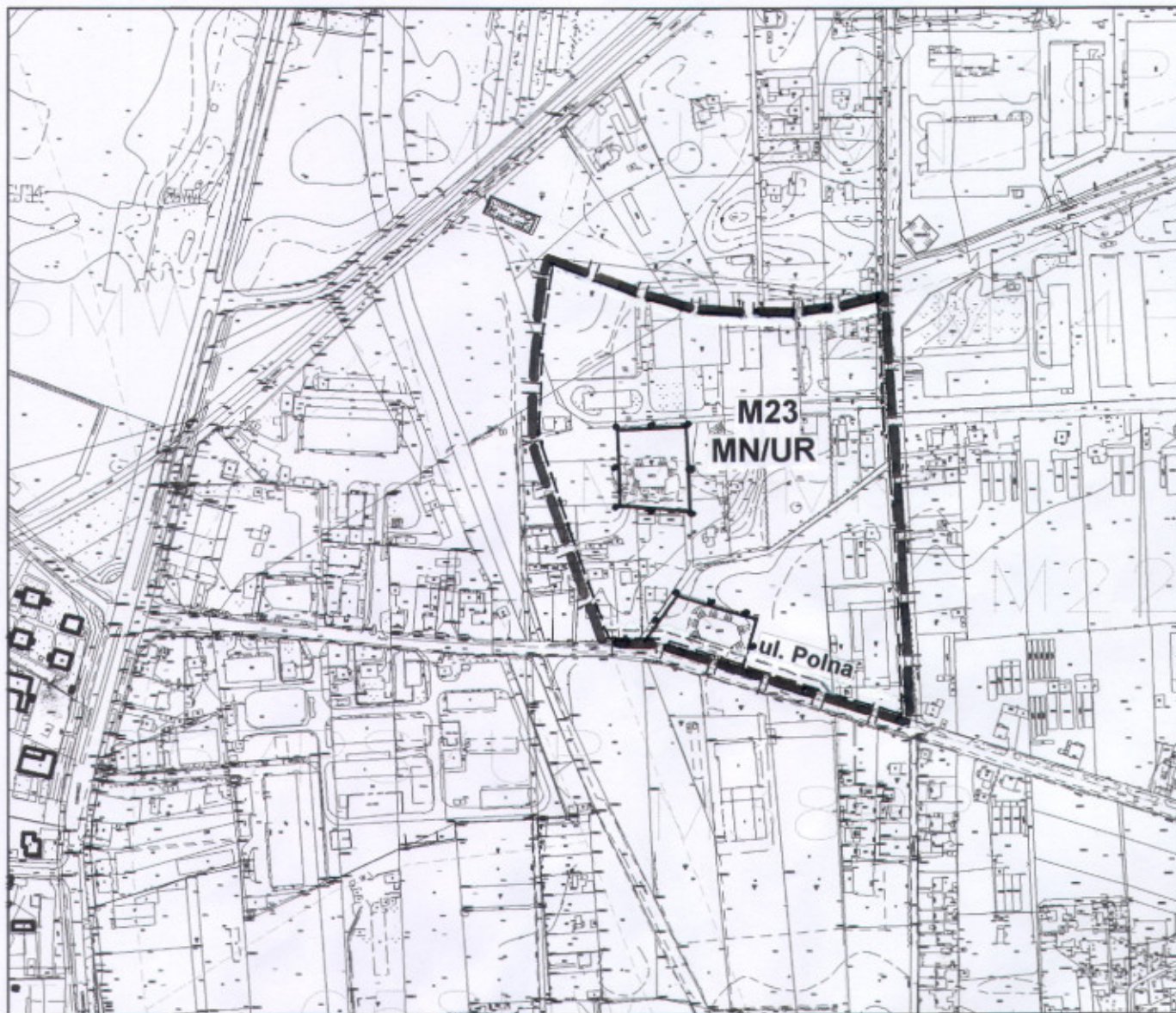
Zmiana miejscowego planu zagospodarowania przestrzennego miasta Torunia, dotycząca obszaru oznaczonego symbolem M23MN, położonego przy ul. Batorego i Polnej (obręb 43)

RYSUNEK ZMIANY PLANU - skala 1: 5 000

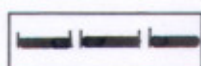
Załącznik graficzny do uchwały **752/2001**

Rady Miasta Torunia z dnia 26 kwietnia 2001r.

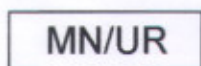
Zmianę planu sporządził: **Zarząd Miasta Torunia**



Oznaczenia:



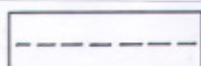
granica obszaru objętego zmianą planu



mieszkalnictwo jednorodzinne z dopuszczeniem działalności gospodarczej



obiekty zespołu fortyfikacji



linie rozgraniczające terenów o różnym przeznaczeniu